



ประกาศเทศบาลตำบลปงยางคก
เรื่อง แผนอัตรากำลัง ๓ ปี ประจำปีงบประมาณ พ.ศ. ๒๕๖๔ - ๒๕๖๖
(ปรับปรุงครั้งที่ ๑)

ตามประกาศคณะกรรมการพนักงานเทศบาลจังหวัดลำปาง เรื่อง หลักเกณฑ์และเงื่อนไขเกี่ยวกับโครงสร้างการแบ่งส่วนราชการ วิธีบริหาร และการปฏิบัติงานของพนักงานเทศบาล และกิจการอันเกี่ยวกับการบริหารงานบุคคลในเทศบาล พ.ศ. ๒๕๖๔ ลงวันที่ ๕ กุมภาพันธ์ ๒๕๖๔ ประกาศคณะกรรมการพนักงานเทศบาลจังหวัดลำปาง เรื่อง กำหนดกอง สำนัก หรือส่วนราชการที่เรียกชื่ออย่างอื่นของเทศบาล พ.ศ. ๒๕๖๔ ลงวันที่ ๕ กุมภาพันธ์ ๒๕๖๔ โดยกำหนดให้เทศบาลประกาศกำหนดโครงสร้างส่วนราชการ ให้สอดคล้องกับประกาศดังกล่าว เพื่อให้เทศบาลมีโครงสร้างการแบ่งส่วนราชการที่เหมาะสมสอดคล้องกับลักษณะการบริหารอำนาจหน้าที่ ความรับผิดชอบ ปริมาณงาน และคุณภาพงานที่เพิ่มขึ้น ประกอบกับมติคณะกรรมการพนักงานเทศบาลจังหวัดลำปาง (ก.ท.จ.ลำปาง) ในการประชุม ครั้งที่ ๗/๒๕๖๔ เมื่อวันที่ ๒๖ สิงหาคม ๒๕๖๔ เห็นชอบการกำหนดโครงสร้างการแบ่งส่วนราชการและอำนาจหน้าที่ของส่วนราชการและการกำหนดตำแหน่ง ส่งผลให้ต้องมีการปรับปรุงแผนอัตรากำลัง ๓ ปี ประจำปีงบประมาณ พ.ศ. ๒๕๖๔ - ๒๕๖๖ เพื่อให้สอดคล้องกับประกาศดังกล่าว

อาศัยอำนาจตามความในมาตรา ๑๕ และมาตรา ๒๓ วรรคท้าย แห่งพระราชบัญญัติระเบียบบริหารงานบุคคลส่วนท้องถิ่น พ.ศ. ๒๕๔๒ และ ข้อ ๑๗ ข้อ ๑๘ แห่งประกาศคณะกรรมการพนักงานเทศบาลจังหวัดลำปาง เรื่อง หลักเกณฑ์และเงื่อนไขเกี่ยวกับการบริหารงานบุคคลของเทศบาล ลงวันที่ ๒๗ พฤศจิกายน ๒๕๔๕ และที่แก้ไขเพิ่มเติม จึงประกาศใช้แผนอัตรากำลัง ๓ ปี ของเทศบาลตำบลปงยางคก ดังนี้

ข้อ ๑ ประกาศฉบับนี้เรียกว่า ประกาศเทศบาลตำบลปงยางคก เรื่อง แผนอัตรากำลัง ๓ ปี ประจำปีงบประมาณ พ.ศ. ๒๕๖๔ - ๒๕๖๖ (ปรับปรุงครั้งที่ ๑)

ข้อ ๒ ประกาศฉบับนี้มีผลบังคับใช้ตั้งแต่วันที่ ๑ ตุลาคม ๒๕๖๓ เป็นต้นไป

ข้อ ๓ ให้เทศบาลตำบลปงยางคก มีหน่วยตรวจสอบภายใน เป็นส่วนราชการหลักที่จำเป็น มีฐานะต่ำกว่ากอง โดยให้ขึ้นตรงต่อปลัดเทศบาลตำบลปงยางคก

ข้อ ๔ ให้มีการปรับปรุงกรอบอัตรากำลัง ในแผนอัตรากำลัง ๓ ปี ประจำปีงบประมาณ พ.ศ. ๒๕๖๔ - ๒๕๖๖ โดยให้เป็นไปตามการกำหนดตำแหน่งและระดับตำแหน่งฉบับนี้แทน

จึงประกาศมาให้ทราบโดยทั่วกัน

ประกาศ ณ วันที่ ๒๑ เดือน กันยายน พ.ศ. ๒๕๖๔

(นายย้าย ฮาวคำฟู)

นายกเทศมนตรีตำบลปงยางคก

บัญชีการปรับปรุงแผนอัตรากำลัง ๓ ปี ประจำปีงบประมาณ พ.ศ. ๒๕๖๔ - ๒๕๖๖
(ปรับปรุงครั้งที่ ๑)

เทศบาลตำบลปรางค์กู่ อำเภอห้วยฉัตร จังหวัดลำปาง

(แนบท้ายประกาศแผนอัตรากำลัง ๓ ปี ประจำปีงบประมาณ พ.ศ.๒๕๖๔ - ๒๕๖๖ (ปรับปรุงครั้งที่ ๑) ลง ๒๑ กันยายน ๒๕๖๔)

ที่	ตำแหน่ง/สังกัด	เลขที่ตำแหน่ง	จำนวน (อัตรา)	ขออนุมัติ	มติ ก.ท.จ. ลำปาง
๑	หน่วยตรวจสอบภายใน นักวิชาการตรวจสอบภายใน (ปก./ชก.)	๕๒-๒-๑๒-๓๒๐๕-๐๐๑	๑	กำหนดเพิ่ม	เห็นชอบ



(นายย้าย ฮาวคำฟู)

นายกเทศมนตรีตำบลปรางค์กู่



แผนอัตรากำลัง ๓ ปี
ประจำปีงบประมาณ พ.ศ. ๒๕๖๔ - ๒๕๖๖
(ปรับปรุงครั้งที่ ๑)

เทศบาลตำบลปางสัก
อำเภอห้วยฉัตร จังหวัดลำปาง

สารบัญ

	หน้า
๑. ประกาศกำหนดโครงสร้างการแบ่งส่วนราชการและอำนาจหน้าที่ของส่วนราชการ	๑
๒. โครงสร้างการกำหนดส่วนราชการ (เปรียบเทียบโครงสร้างเดิม และโครงสร้างใหม่)	๔
๓. กรอบอัตรากำลัง ๓ ปี ประจำปีงบประมาณ พ.ศ. ๒๕๖๔ - ๒๕๖๖ (โครงสร้างใหม่)	๕
๔. แผนภูมิโครงสร้างการแบ่งส่วนราชการ (โครงสร้างใหม่)	๗
๕. ภาระค่าใช้จ่ายเกี่ยวกับอัตรากำลังและประโยชน์ตอบแทนอื่น	๑๒
๖. บัญชีจัดคนลงสู่ตำแหน่งและการกำหนดเลขที่ตำแหน่งในส่วนราชการ	๑๖



ประกาศเทศบาลตำบลปรางค์กู่

เรื่อง กำหนดโครงสร้างการแบ่งส่วนราชการและอำนาจหน้าที่ของส่วนราชการเทศบาลตำบลปรางค์กู่

อาศัยอำนาจตามความในมาตรา ๑๕ และมาตรา ๒๓ วรรคท้าย แห่งพระราชบัญญัติระเบียบบริหารงานบุคคลส่วนท้องถิ่น พ.ศ. ๒๕๔๒ อ้างตามประกาศคณะกรรมการพนักงานเทศบาลจังหวัดลำปาง เรื่อง หลักเกณฑ์และเงื่อนไขเกี่ยวกับโครงสร้างการแบ่งส่วนราชการ วิธีบริหาร และการปฏิบัติงานของพนักงานเทศบาล และกิจการอันเกี่ยวกับการบริหารงานบุคคลในเทศบาล พ.ศ. ๒๕๖๔ ลงวันที่ ๕ กุมภาพันธ์ ๒๕๖๔ ประกาศคณะกรรมการพนักงานเทศบาลจังหวัดลำปาง เรื่อง กำหนดกอง สำนัก หรือส่วนราชการที่เรียกชื่ออย่างอื่นของเทศบาล พ.ศ. ๒๕๖๔ ลงวันที่ ๕ กุมภาพันธ์ ๒๕๖๔ โดยกำหนดให้เทศบาลประกาศกำหนดโครงสร้างส่วนราชการ ให้สอดคล้องกับประกาศดังกล่าว เพื่อให้เทศบาลมีโครงสร้างการแบ่งส่วนราชการที่เหมาะสม สอดคล้องกับลักษณะการบริหาร อำนาจหน้าที่ ความรับผิดชอบ ปริมาณงาน และคุณภาพงานที่เพิ่มขึ้น ประกอบกับมติคณะกรรมการพนักงานเทศบาลจังหวัดลำปาง (ก.ท.จ.ลำปาง) ในการประชุม ครั้งที่ ๗/๒๕๖๔ เมื่อวันที่ ๒๖ สิงหาคม ๒๕๖๔ จึงประกาศกำหนดโครงสร้างการแบ่งส่วนราชการและอำนาจหน้าที่ของส่วนราชการของเทศบาลตำบลปรางค์กู่ ดังนี้

(๑) สำนักปลัดเทศบาล มีหน้าที่ความรับผิดชอบเกี่ยวกับ งานราชการทั่วไปของเทศบาล งานเลขานุการของนายกเทศมนตรี รองนายกเทศมนตรี ที่ปรึกษานายกเทศมนตรี และเลขานุการนายกเทศมนตรี งานกิจการสภาเทศบาล การบริหารงานบุคคลของพนักงานเทศบาล ลูกจ้างประจำ และพนักงานจ้าง งานสวัสดิการสังคม งานสังคมสงเคราะห์ งานพัฒนาคุณภาพชีวิตเด็ก สตรี ผู้สูงอายุ และผู้ด้อยโอกาส งานกิจการขนส่ง งานส่งเสริมการท่องเที่ยว งานส่งเสริมการเกษตร งานการพาณิชย์ งานส่งเสริมและพัฒนาอาชีพ งานป้องกันและบรรเทาสาธารณภัย งานเทศกิจ งานรักษาความสงบเรียบร้อย งานจราจร งานวิเทศสัมพันธ์ งานประชาสัมพันธ์ งานส่งเสริมและพัฒนาเทคโนโลยีสารสนเทศ งานนิติการ งานคุ้มครอง ดูแลและบำรุงรักษาทรัพยากรธรรมชาติและสิ่งแวดล้อม งานสิ่งแวดล้อม และราชการที่มีได้กำหนดให้เป็นหน้าที่ของกอง สำนัก หรือส่วนราชการใดในเทศบาลเป็นการเฉพาะ รวมทั้งกำกับและเร่งรัดการปฏิบัติราชการของส่วนราชการในเทศบาล ให้เป็นไปตามนโยบาย แนวทาง และแผนการปฏิบัติราชการของเทศบาล งานบริการข้อมูล สถิติ ช่วยเหลือให้คำแนะนำทางวิชาการ งานอื่น ๆ ที่เกี่ยวข้องและที่ได้รับมอบหมาย โดยแบ่งหน่วยงานภายใน ดังต่อไปนี้

๑. ฝ่ายอำนวยการ
 - ๑.๑ งานบริหารงานทั่วไป
๒. ฝ่ายส่งเสริมการศึกษา ศาสนาและวัฒนธรรม
 - ๒.๑ งานการศึกษานอกระบบและตามอัธยาศัย
 - ๒.๒ งานส่งเสริม ประเพณี ศิลปะและวัฒนธรรม
 - ๒.๓ งานกิจกรรมเด็กและเยาวชน
๓. งานวิเคราะห์นโยบายและแผน
๔. งานการเจ้าหน้าที่

๕. งานป้องกันและบรรเทาสาธารณภัย
๖. งานนิติการ
๗. งานพัฒนาชุมชน
๘. งานสาธารณสุขและสิ่งแวดล้อม

(๒) กองคลัง มีหน้าที่ความรับผิดชอบเกี่ยวกับ งานการจ่ายเงิน การรับเงิน การจัดเก็บภาษี ค่าธรรมเนียม และการพัฒนารายได้ งานสรุปผล สถิติการจัดเก็บภาษี ค่าธรรมเนียม งานนำส่งเงิน การเก็บรักษาเงินและเอกสารทางการเงิน งานการตรวจสอบใบสำคัญ ฎีกาทุกประเภท งานการจัดทำบัญชี งานตรวจสอบบัญชีทุกประเภท งานเกี่ยวกับเงินเดือน ค่าจ้าง ค่าตอบแทน เงินบำเหน็จ บำนาญ และเงินอื่นๆ งานจัดทำหรือช่วยจัดทำงบประมาณและเงินนอกงบประมาณ งานเกี่ยวกับสถานะการเงินการคลัง งานการจัดสรรเงินต่างๆ งานทะเบียนคุมเงินรายได้และรายจ่ายต่างๆ งานควบคุมการเบิกจ่ายเงิน งานทำงบทดลองประจำเดือนและประจำปี งานเกี่ยวกับการจัดซื้อ จัดจ้าง จัดหา งานทะเบียนคุม งานการจำหน่ายพัสดุ ครุภัณฑ์ และทรัพย์สินต่างๆ งานเกี่ยวกับเงินประกันสัญญาทุกประเภท งานบริการข้อมูล สถิติ ช่วยเหลือให้คำแนะนำทางวิชาการด้านการเงิน การคลัง การบัญชี การพัสดุและทรัพย์สิน งานอื่นๆ ที่เกี่ยวข้องและที่ได้รับมอบหมาย โดยแบ่งหน่วยงานภายในดังต่อไปนี้

๑. งานการเงินและบัญชี
๒. งานพัฒนารายได้
๓. งานพัสดุและทรัพย์สิน
๔. งานธุรการ

(๓) กองช่าง มีหน้าที่ความรับผิดชอบเกี่ยวกับ งานสำรวจ งานออกแบบและเขียนแบบ งานประมาณราคา งานจัดทำราคากลาง งานจัดทำข้อมูลทางด้านวิศวกรรมต่างๆ งานจัดเก็บและทดสอบคุณภาพวัสดุ งานจัดทำทะเบียนประวัติโครงสร้างพื้นฐาน อาคาร สะพาน คลอง แหล่งน้ำ งานติดตั้งซ่อมบำรุงระบบไฟส่องสว่างและไฟสัญญาณจราจร งานปรับปรุงภูมิทัศน์ งานผังเมืองตามพระราชบัญญัติการผังเมือง งานควบคุมอาคารตามระเบียบกฎหมาย งานตรวจสอบการก่อสร้าง งานจัดทำแผนปฏิบัติงานการก่อสร้างและซ่อมบำรุงประจำปี งานควบคุมการก่อสร้างและซ่อมบำรุง งานจัดทำประวัติ ติดตาม ควบคุมการปฏิบัติงานเครื่องจักรกล งานจัดทำทะเบียนประวัติการใช้เครื่องจักรกลและยานพาหนะ งานแผนการบำรุงรักษาเครื่องจักรกลและยานพาหนะ งานเกี่ยวกับประปา งานเกี่ยวกับการช่างสุขาภิบาล งานช่วยเหลือสนับสนุนการป้องกันและบรรเทาสาธารณภัย งานช่วยเหลือสนับสนุนด้านทรัพยากรธรรมชาติและสิ่งแวดล้อม งานจัดทำทะเบียนคุมการจัดซื้อเก็บรักษา การเบิกจ่ายวัสดุ อุปกรณ์ อะไหล่ น้ำมันเชื้อเพลิง งานบริการข้อมูล สถิติ ช่วยเหลือให้คำแนะนำทางวิชาการด้านวิศวกรรมต่างๆ งานอื่นๆ ที่เกี่ยวข้องและได้รับมอบหมาย โดยแบ่งหน่วยงานภายใน ดังต่อไปนี้

๑. ฝ่ายแบบแผนและก่อสร้าง
 - ๑.๑ งานวิศวกรรม
๒. งานสาธารณูปโภค
๓. งานธุรการ

(๔) หน่วยตรวจสอบภายใน มีหน้าที่ความรับผิดชอบเกี่ยวกับ งานจัดทำแผนการตรวจสอบภายในประจำปี งานการตรวจสอบความถูกต้องและเชื่อถือได้ของเอกสารการเงิน การบัญชี เอกสารการรับการจ่ายเงินทุกประเภท ตรวจสอบการเก็บรักษาหลักฐานการเงิน การบัญชี งานตรวจสอบการสรรหาพัสดุและทรัพย์สิน การเก็บรักษาพัสดุและทรัพย์สิน งานตรวจสอบการทำประโยชน์จากทรัพย์สินของเทศบาล งานตรวจสอบติดตามและการประเมินผลการดำเนินงานตามแผนงาน โครงการให้เป็นไปตามนโยบาย วัตถุประสงค์ และเป้าหมายที่กำหนดอย่างมีประสิทธิภาพ ประสิทธิผลและประหยัด งานวิเคราะห์และประเมินความมีประสิทธิภาพ ประหยัด คุ่มค่าในการใช้ทรัพยากรของส่วนราชการต่างๆ งานประเมินการควบคุมภายในของหน่วยรับตรวจ งานรายงานผลการตรวจสอบภายใน งานบริการข้อมูล สถิติ ช่วยเหลือให้คำแนะนำแนวทางแก้ไข ปรับปรุงการปฏิบัติงานแก่หน่วยรับตรวจและผู้เกี่ยวข้อง งานอื่นๆ ที่เกี่ยวข้องและที่ได้รับมอบหมาย

ทั้งนี้ ให้มีผลตั้งแต่วันที่ ๑ เดือน ตุลาคม พ.ศ. ๒๕๖๓ เป็นต้นไป

ประกาศ ณ วันที่ ๒๑ เดือน กันยายน พ.ศ. ๒๕๖๔



(นายย้าย ฮาวคำฟู)

นายกเทศมนตรีตำบลปงยางคก

โครงสร้างการกำหนดส่วนราชการ
เทศบาลตำบลปงยางคก อำเภอห้างฉัตร จังหวัดลำปาง
 (แนบท้ายประกาศเทศบาลตำบลปงยางคก ลงวันที่ ๒๑ กันยายน ๒๕๖๔)

โครงสร้างตามแผนอัตรากำลัง ปัจจุบัน	โครงสร้างตามแผนอัตรากำลัง ใหม่	หมายเหตุ
<p>(๑) สำนักปลัดเทศบาล</p> <p>๑. ฝ่ายอำนวยการ</p> <p> ๑.๑ งานบริหารงานทั่วไป</p> <p>๒. ฝ่ายส่งเสริมการศึกษา ศาสนาและวัฒนธรรม</p> <p> ๒.๑ งานการศึกษานอกระบบและตามอัธยาศัย</p> <p> ๒.๒ งานส่งเสริม ประเพณี ศิลปะและวัฒนธรรม</p> <p> ๒.๓ งานกิจกรรมเด็กและเยาวชน</p> <p>๓. งานวิเคราะห์นโยบายและแผน</p> <p>๔. งานการเจ้าหน้าที่</p> <p>๕. งานป้องกันและบรรเทาสาธารณภัย</p> <p>๖. งานนิติการ</p> <p>๗. งานพัฒนาชุมชน</p> <p>๘. งานสาธารณสุข</p>	<p>(๑) สำนักปลัดเทศบาล</p> <p>๑. ฝ่ายอำนวยการ</p> <p> ๑.๑ งานบริหารงานทั่วไป</p> <p>๒. ฝ่ายส่งเสริมการศึกษา ศาสนาและวัฒนธรรม</p> <p> ๒.๑ งานการศึกษานอกระบบและตามอัธยาศัย</p> <p> ๒.๒ งานส่งเสริม ประเพณี ศิลปะและวัฒนธรรม</p> <p> ๒.๓ งานกิจกรรมเด็กและเยาวชน</p> <p>๓. งานวิเคราะห์นโยบายและแผน</p> <p>๔. งานการเจ้าหน้าที่</p> <p>๕. งานป้องกันและบรรเทาสาธารณภัย</p> <p>๖. งานนิติการ</p> <p>๗. งานพัฒนาชุมชน</p> <p>๘. งานสาธารณสุขและสิ่งแวดล้อม</p>	
<p>(๒) กองคลัง</p> <p>๑. งานการเงินและบัญชี</p> <p>๒. งานพัฒนารายได้</p> <p>๓. งานพัสดุและทรัพย์สิน</p> <p>๔. งานธุรการ</p>	<p>(๒) กองคลัง</p> <p>๑. งานการเงินและบัญชี</p> <p>๒. งานพัฒนารายได้</p> <p>๓. งานพัสดุและทรัพย์สิน</p> <p>๔. งานธุรการ</p>	
<p>(๓) กองช่าง</p> <p>๑. ฝ่ายแบบแผนและก่อสร้าง</p> <p> ๑.๑ งานวิศวกรรม</p> <p>๒. งานสาธารณูปโภค</p> <p>๓. งานธุรการ</p>	<p>(๓) กองช่าง</p> <p>๑. ฝ่ายแบบแผนและก่อสร้าง</p> <p> ๑.๑ งานวิศวกรรม</p> <p>๒. งานสาธารณูปโภค</p> <p>๓. งานธุรการ</p>	
	<p>(๔) หน่วยตรวจสอบภายใน</p> <p>๑. งานตรวจสอบภายใน</p>	

กรอบอัตรากำลัง ๓ ปี ประจำปีงบประมาณ พ.ศ. ๒๕๖๔ - ๒๕๖๖ (โครงสร้างใหม่)

(หลังปรับแผนฯ ปรับปรุงครั้งที่ ๑)

เทศบาลตำบลปายangk อำเภอกำแพงเพชร จังหวัดกำแพงเพชร

(แนบท้ายประกาศแผนอัตรากำลัง ๓ ปี ประจำปีงบประมาณ พ.ศ.๒๕๖๔ - ๒๕๖๖ (ปรับปรุงครั้งที่ ๑) ลง ๒๑ กันยายน ๒๕๖๔)

ที่	ส่วนราชการ	กรอบ อัตรากำลัง เดิม	อัตราตำแหน่งที่คาดว่าจะ ต้องใช้ในช่วง ระยะ ๓ ปีข้างหน้า			เพิ่ม / ลด			หมายเหตุ
			๒๕๖๔	๒๕๖๕	๒๕๖๖	๒๕๖๔	๒๕๖๕	๒๕๖๖	
๑	ปลัดเทศบาล (นักบริหารงานท้องถิ่น ระดับกลาง)	๑	๑	๑	๑	-	-	-	
	สำนักปลัดเทศบาล (๐๑)								
๒	หัวหน้าสำนักปลัดเทศบาล (นักบริหารงานทั่วไป ระดับต้น)	๑	๑	๑	๑	-	-	-	
๓	หัวหน้าฝ่ายอำนวยการ (นักบริหารงานทั่วไป ระดับต้น)	๑	๑	๑	๑	-	-	-	
๔	หัวหน้าฝ่ายส่งเสริมการศึกษา ศาสนาและวัฒนธรรม (นักบริหารงานการศึกษา ระดับต้น)	๑	๑	๑	๑	-	-	-	
๕	นักจัดการงานทั่วไป (ปก./ชก.)	๒	๒	๒	๒	-	-	-	
๖	นักวิเคราะห์นโยบายและแผน (ปก./ชก.)	๑	๑	๑	๑	-	-	-	
๗	นักทรัพยากรบุคคล (ปก./ชก.)	๑	๑	๑	๑	-	-	-	
๘	นักพัฒนาชุมชน (ปก./ชก.)	๑	๑	๑	๑	-	-	-	
๙	นักวิชาการศึกษา (ปก./ชก.)	๑	๑	๑	๑	-	-	-	
๑๐	เจ้าพนักงานธุรการ (พง./ชง.)	๒	๒	๒	๒	-	-	-	
๑๑	เจ้าพนักงานป้องกันและบรรเทาสาธารณภัย (พง./ชง.)	๑	๑	๑	๑	-	-	-	ว่าง
	พนักงานจ้างตามภารกิจ (มีคุณวุฒิ)								
๑๒	ผู้ช่วยเจ้าพนักงานธุรการ	๓	๓	๓	๓	-	-	-	ว่าง ๑
	พนักงานจ้างตามภารกิจ (มีทักษะ)								
๑๓	พนักงานขับรถยนต์	๑	๑	๑	๑	-	-	-	
๑๔	พนักงานขับเครื่องจักรกลขนาดเบา	๑	๑	๑	๑	-	-	-	
๑๕	พนักงานดับเพลิง	๑	๑	๑	๑	-	-	-	
	พนักงานจ้างทั่วไป								
๑๖	พนักงานขับรถยนต์	๑	๑	๑	๑	-	-	-	ว่าง
๑๗	พนักงานขับเครื่องจักรกลขนาดเบา	๑	๑	๑	๑	-	-	-	ว่าง
๑๘	พนักงานดับเพลิง	๓	๓	๓	๓	-	-	-	
๑๙	คนงานทั่วไป	๕	๕	๕	๕	-	-	-	ว่าง ๒
๒๐	คนสวน	๑	๑	๑	๑	-	-	-	
	ศูนย์พัฒนาเด็กเล็กเทศบาลตำบลปายangk								
๒๑	ครู คศ.๒	๑	๑	๑	๑	-	-	-	
๒๒	ครู คศ.๑	๑	๑	๑	๑	-	-	-	



(นายย้าย ฮาวคำฟู)

นายกเทศมนตรีตำบลปายangk

กรอบอัตรากำลัง ๓ ปี ประจำปีงบประมาณ พ.ศ. ๒๕๖๔ - ๒๕๖๖ (โครงสร้างใหม่)
(หลังปรับแผนฯ ปรับปรุงครั้งที่ ๑)

เทศบาลตำบลปายangk อำเภอกำแพงเพชร จังหวัดกำแพงเพชร

(แนบท้ายประกาศแผนอัตรากำลัง ๓ ปี ประจำปีงบประมาณ พ.ศ.๒๕๖๔ - ๒๕๖๖ (ปรับปรุงครั้งที่ ๑) ลง ๒๑ กันยายน ๒๕๖๔)

ที่	ส่วนราชการ	กรอบ อัตรากำลัง เดิม	อัตราตำแหน่งที่คาดว่าจะ ต้องใช้ในช่วง ระยะ ๓ ปีข้างหน้า			เพิ่ม / ลด			หมายเหตุ
			๒๕๖๔	๒๕๖๕	๒๕๖๖	๒๕๖๔	๒๕๖๕	๒๕๖๖	
	พนักงานจ้างตามภารกิจ (มีทักษะ)								
๒๓	ผู้ดูแลเด็ก	๒	๒	๒	๒	-	-	-	
	พนักงานจ้างทั่วไป								
๒๔	ภารโรง	๑	๑	๑	๑	-	-	-	
	กองคลัง (๐๔)								
๒๕	ผู้อำนวยการกองคลัง (นักบริหารงานการคลัง ระดับต้น)	๑	๑	๑	๑	-	-	-	
๒๖	นักจัดการงานทั่วไป (ปก./ชก.)	๑	๑	๑	๑	-	-	-	
๒๗	นักวิชาการคลัง (ปก./ชก.)	๑	๑	๑	๑	-	-	-	
๒๘	นักวิชาการพัสดุ (ปก./ชก.)	๑	๑	๑	๑	-	-	-	
๒๙	เจ้าพนักงานการเงินและบัญชี (พง./ชง.)	๑	๑	๑	๑	-	-	-	
๓๐	เจ้าพนักงานจัดเก็บรายได้ (พง./ชง.)	๑	๑	๑	๑	-	-	-	
	พนักงานจ้างตามภารกิจ (มีคุณวุฒิ)								
๓๑	ผู้ช่วยเจ้าพนักงานธุรการ	๑	๑	๑	๑	-	-	-	
	พนักงานจ้างทั่วไป								
๓๒	คนงานทั่วไป	๑	๑	๑	๑	-	-	-	
	กองช่าง (๐๕)								
๓๓	ผู้อำนวยการกองช่าง (นักบริหารงานช่าง ระดับต้น)	๑	๑	๑	๑	-	-	-	
๓๔	หัวหน้าฝ่ายแบบแผนและก่อสร้าง (นักบริหารงานช่าง ระดับต้น)	๑	๑	๑	๑	-	-	-	ว่าง (อยู่ระหว่าง ก.ท.สรรหา)
๓๕	นักจัดการงานทั่วไป (ปก./ชก.)	๑	๑	๑	๑	-	-	-	
๓๖	นายช่างโยธา (พง./ชง.)	๓	๓	๓	๓	-	-	-	
	หน่วยตรวจสอบภายใน (๑๒)								
๓๗	นักวิชาการตรวจสอบภายใน (ปก./ชก.)	-	๑	๑	๑	+๑	-	-	กำหนดเพิ่ม
	รวม	๔๙	๕๐	๕๐	๕๐	+๑	-	-	

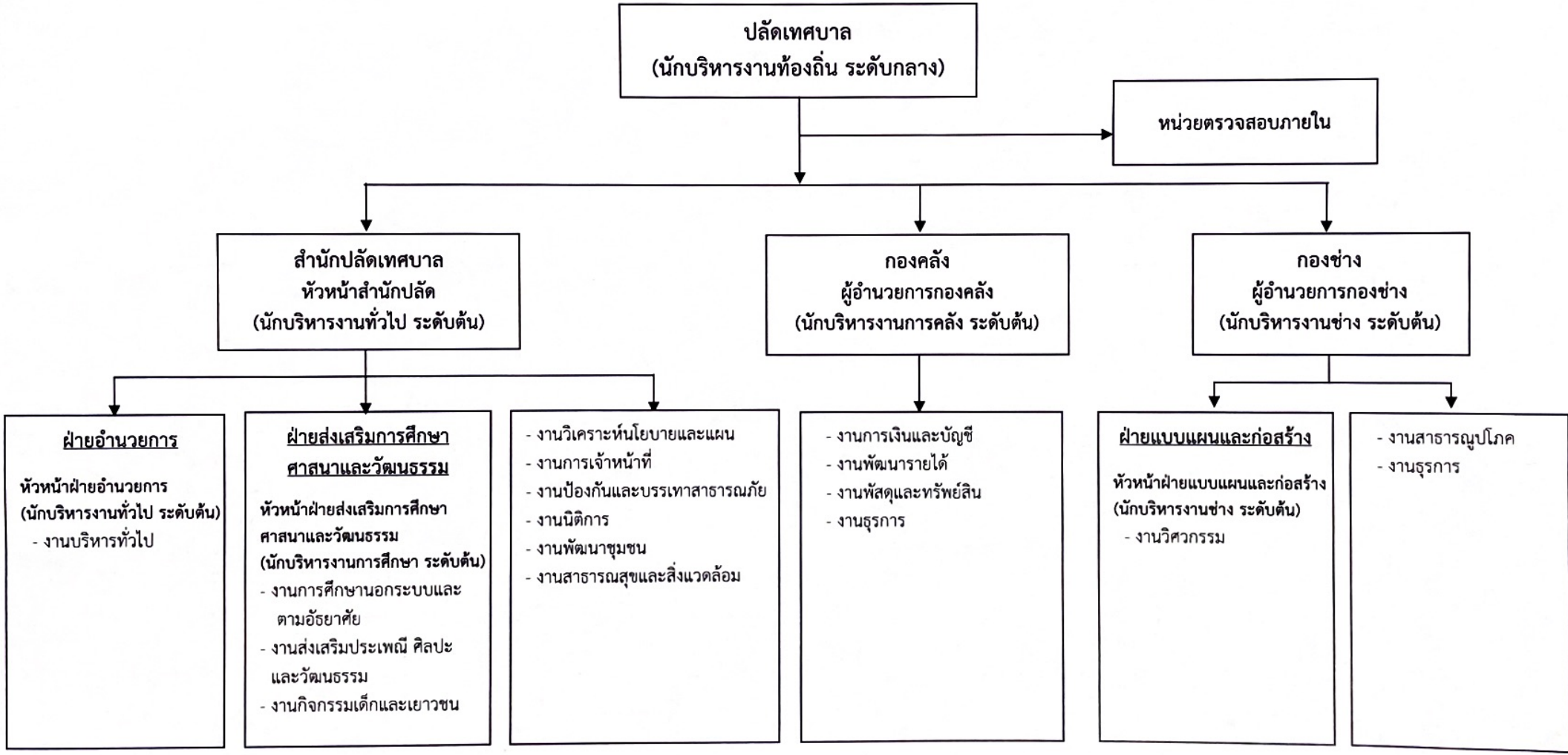


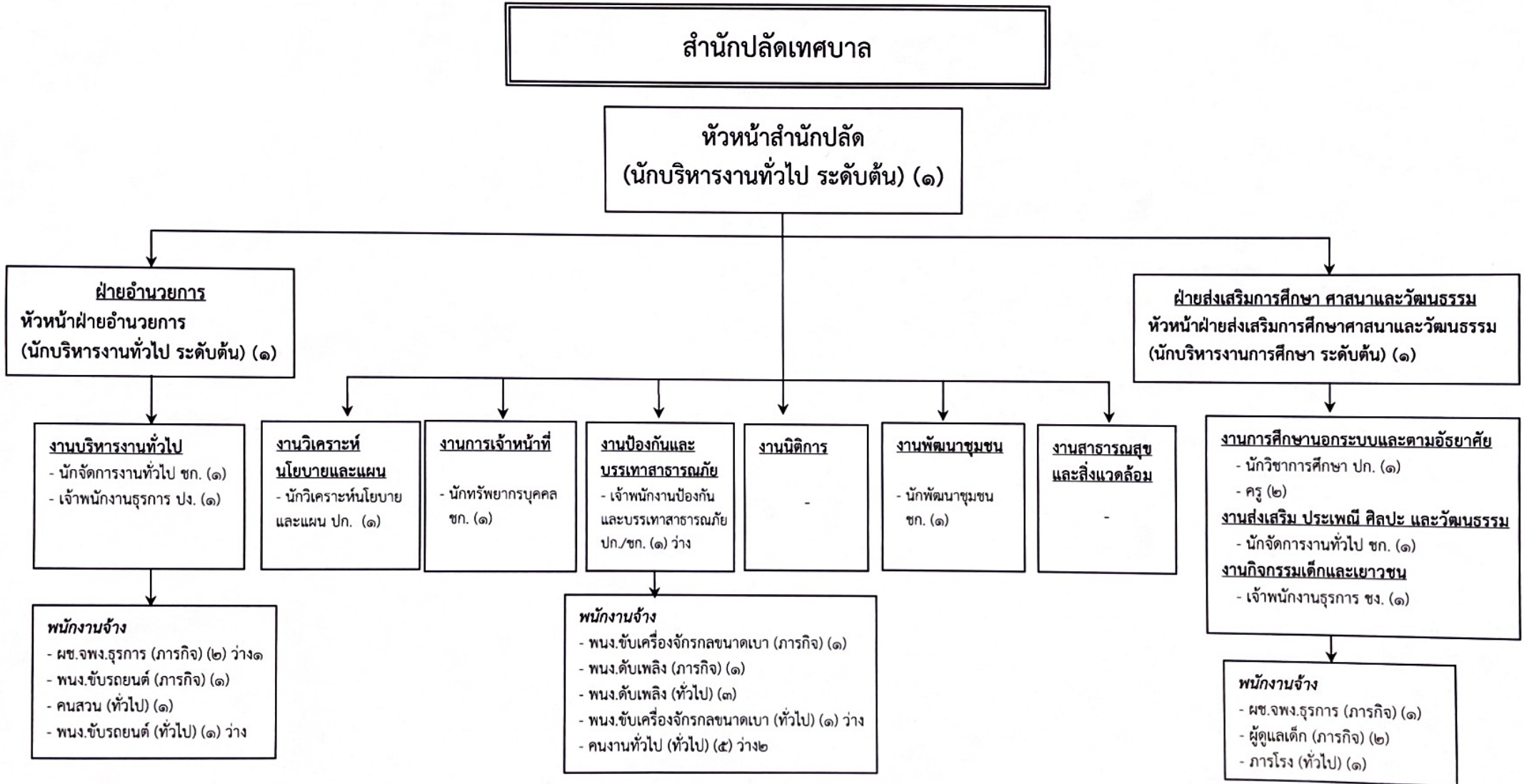
(นายย้าย ฮาวคำฟู)

นายกเทศมนตรีตำบลปายangk

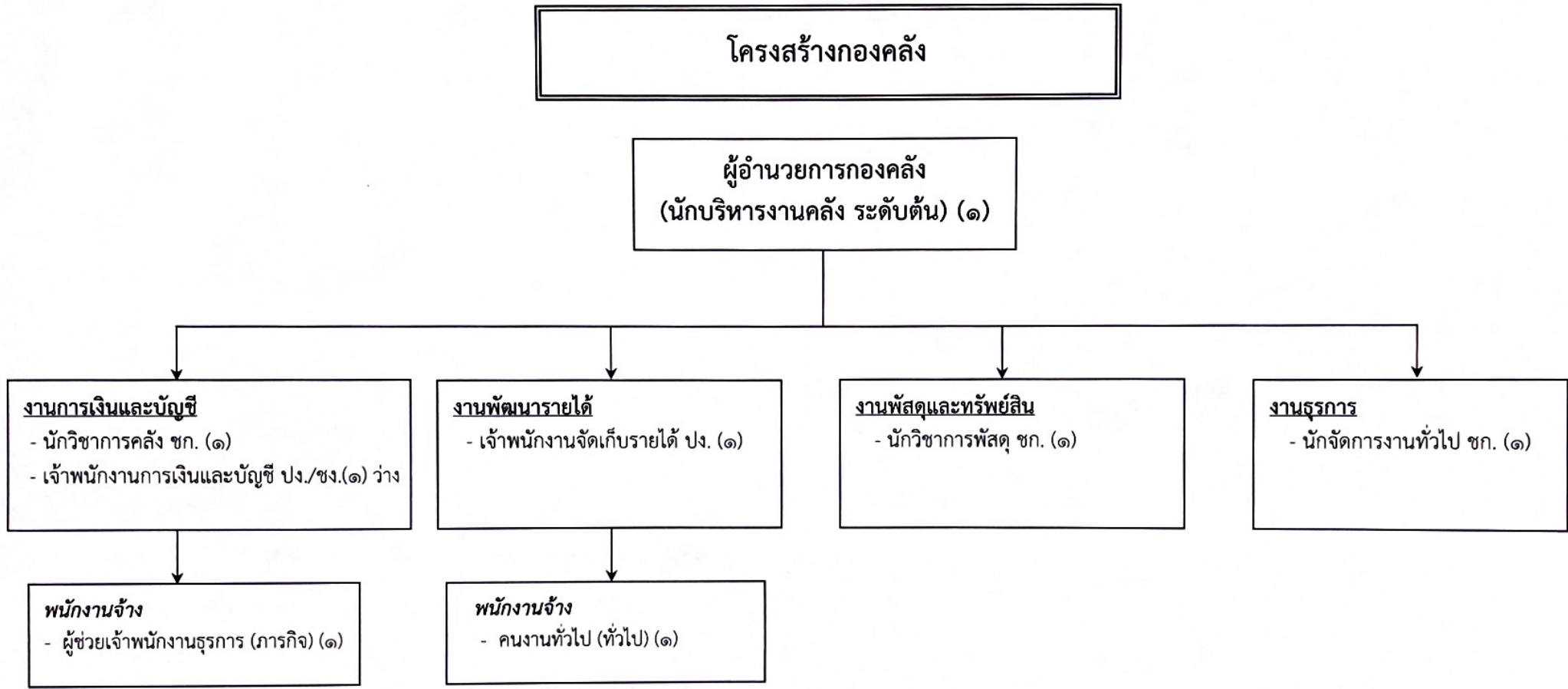
แผนภูมิโครงสร้างการแบ่งส่วนราชการของเทศบาลตำบลปายangk (โครงสร้างใหม่)

โครงสร้างส่วนราชการเทศบาลตำบลปายangk

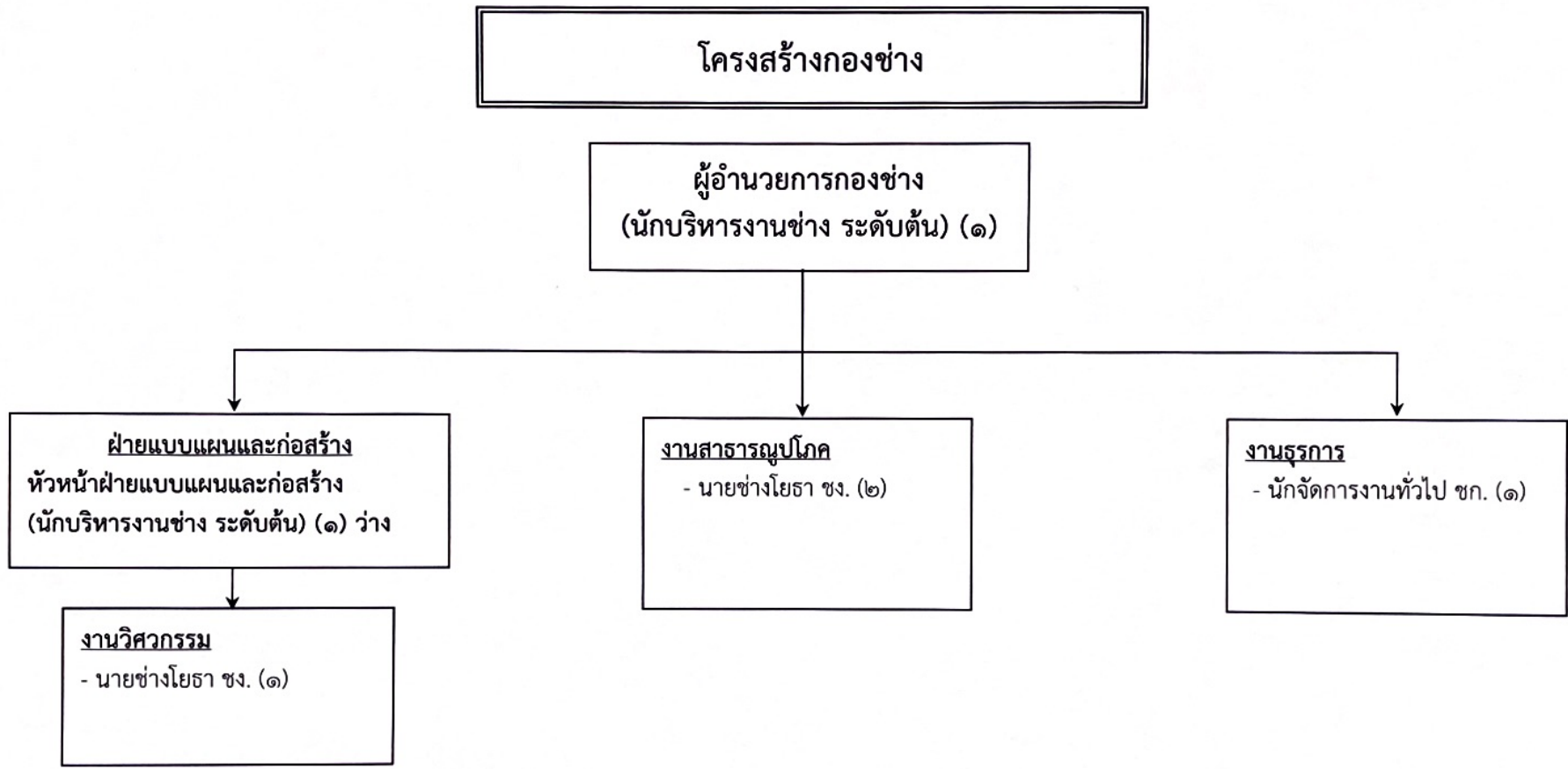




ระดับ	อำนวยการท้องถิ่น			วิชาการ				ทั่วไป			ครู ผู้ดูแลเด็ก	ลูกจ้าง ประจำ	พนักงานจ้าง		รวม
	ต้น	กลาง	สูง	ปก.	ชก.	ชก.พิเศษ	เชี่ยวชาญ	ปง.	ชง.	อาวุโส			ภารกิจ	ทั่วไป	
จำนวน	๓	-	-	๓	๓	-	-	๑	๒	-	๒	-	๗	๘	๒๙



ระดับ	อำนาจการท้องถิ่น			วิชาการ				ทั่วไป			ลูกจ้างประจำ	พนักงานจ้าง		รวม
	ต้น	กลาง	สูง	ปก.	ชก.	ชก.พิเศษ	เชี่ยวชาญ	ปง.	ชง.	อาวุโส		ภารกิจ	ทั่วไป	
จำนวน	๑	-	-	-	๓	-	-	๑	-	-	-	๑	๑	๗



ระดับ	อำนาจการท้องถิ่น			วิชาการ				ทั่วไป			ลูกจ้างประจำ	พนักงานจ้าง		รวม
	ต้น	กลาง	สูง	ปก.	ชก.	ชก.พิเศษ	เชี่ยวชาญ	ปง.	ชง.	อาวุโส		ภารกิจ	ทั่วไป	
จำนวน	๑	-	-	-	๑	-	-	-	๓	-	-	-	-	๖

ภาระค่าใช้จ่ายเกี่ยวกับเงินเดือนและประโยชน์ตอบแทนอื่น

ที่	ชื่อตำแหน่งในการบริหารงาน/ สายงาน	ระดับ ตำแหน่ง	จำนวน ทั้งหมด	จำนวนที่มีอยู่ปัจจุบัน			อัตราตำแหน่งที่คาดว่าจะต้องใช้ ในช่วงระยะ ๓ ปีข้างหน้า			อัตรากำลังคน เพิ่ม/ลด			ภาระค่าใช้จ่ายที่เพิ่มขึ้น (๓)			ค่าใช้จ่ายรวม (๔)			หมายเหตุ
				จำนวน คน	เงินเดือน (๑)	เงินประจำ ตำแหน่ง (๒)	๒๕๖๔	๒๕๖๕	๒๕๖๖	๒๕๖๔	๒๕๖๕	๒๕๖๖	๒๕๖๔	๒๕๖๕	๒๕๖๖	๒๕๖๔	๒๕๖๕	๒๕๖๖	
๑	ปลัดเทศบาล (นักบริหารงานท้องถิ่น)	กลาง	๑	๑	๕๑๙,๖๐๐	๑๖๘,๐๐๐	๑	๑	๑	-	-	-	๑๙,๕๖๐	๑๙,๕๖๐	๑๙,๖๘๐	๗๐๗,๑๖๐	๗๒๖,๗๒๐	๗๔๖,๔๐๐	(๔๓,๓๐๐)
	สำนักงานปลัดเทศบาล (๑๑)																		
	พนักงานเทศบาล																		
๒	หัวหน้าสำนักงานปลัด (นักบริหารงานทั่วไป)	ต้น	๑	๑	๔๔๘,๙๒๐	๔๒,๐๐๐	๑	๑	๑	-	-	-	๑๓,๓๒๐	๑๓,๓๒๐	๑๕,๒๔๐	๕๐๔,๒๔๐	๕๑๗,๕๖๐	๕๓๒,๘๐๐	(๓๗,๔๑๐)
๓	หัวหน้าฝ่ายอำนวยการ (นักบริหารงานทั่วไป)	ต้น	๑	๑	๓๖๙,๔๘๐	๑๘,๐๐๐	๑	๑	๑	-	-	-	๑๓,๐๘๐	๑๓,๔๔๐	๑๓,๓๒๐	๔๐๐,๕๖๐	๔๑๔,๐๐๐	๔๒๗,๓๒๐	(๓๐,๗๔๐)
๔	นักทรัพยากรบุคคล	ชำนาญการ	๑	๑	๓๖๒,๖๔๐	-	๑	๑	๑	-	-	-	๑๓,๔๔๐	๑๓,๓๒๐	๑๓,๓๒๐	๓๗๖,๐๘๐	๓๘๙,๔๐๐	๔๐๒,๗๒๐	(๓๐,๒๒๐)
๕	นักวิเคราะห์นโยบายและแผน	ปฏิบัติการ	๑	๑	๒๐๗,๔๘๐	-	๑	๑	๑	-	-	-	๗,๐๘๐	๗,๖๘๐	๗,๖๘๐	๒๑๔,๕๖๐	๒๒๒,๒๔๐	๒๒๙,๙๒๐	(๑๗,๒๙๐)
๖	นักพัฒนาชุมชน	ชำนาญการ	๑	๑	๓๓๖,๓๖๐	-	๑	๑	๑	-	-	-	๑๒,๙๖๐	๑๓,๓๒๐	๑๓,๔๔๐	๓๔๙,๓๒๐	๓๖๒,๖๔๐	๓๗๖,๐๘๐	(๒๘,๐๓๐)
๗	นักจัดการงานทั่วไป	ปฏิบัติการ	๑	๑	๓๖๒,๖๔๐	-	๑	๑	๑	-	-	-	๑๓,๔๔๐	๑๓,๓๒๐	๑๓,๓๒๐	๓๗๖,๐๘๐	๓๘๙,๔๐๐	๔๐๒,๗๒๐	(๓๐,๒๒๐)
๘	เจ้าพนักงานธุรการ	ชำนาญงาน	๑	๑	๒๓๐,๔๐๐	-	๑	๑	๑	-	-	-	๙,๒๔๐	๙,๗๒๐	๑๐,๐๘๐	๒๓๙,๖๔๐	๒๔๙,๓๖๐	๒๕๙,๔๔๐	(๑๙,๒๐๐)
๙	เจ้าพนักงานป้องกันและบรรเทาสาธารณภัย	ชำนาญงาน	๑	๑	๒๙๗,๙๐๐	-	๑	๑	๑	-	-	-	๙,๗๒๐	๙,๗๒๐	๙,๗๒๐	๓๐๗,๖๒๐	๓๑๗,๓๔๐	๓๒๗,๐๖๐	ว่างเต็ม
๑๐	หัวหน้าฝ่ายส่งเสริมการศึกษา ศาสนา และวัฒนธรรม(นักบริหารงานการศึกษา)	ต้น	๑	๑	๔๐๒,๗๒๐	๑๘,๐๐๐	๑	๑	๑	-	-	-	๑๓,๔๔๐	๑๓,๐๘๐	๑๓,๐๘๐	๔๓๙,๑๖๐	๔๔๗,๒๔๐	๔๖๐,๓๒๐	(๓๓,๕๖๐)
๑๑	นักจัดการงานทั่วไป	ชำนาญการ	๑	๑	๓๓๖,๓๖๐	-	๑	๑	๑	-	-	-	๑๒,๙๖๐	๑๓,๓๒๐	๑๓,๔๔๐	๓๔๙,๓๒๐	๓๖๒,๖๔๐	๓๗๖,๐๘๐	(๒๘,๐๓๐)
๑๒	นักวิชาการศึกษา	ปฏิบัติการ	๑	๑	๓๓๓,๖๐๐	-	๑	๑	๑	-	-	-	๑๐,๖๘๐	๑๐,๕๖๐	๕,๔๐๐	๓๔๔,๒๘๐	๓๕๔,๘๔๐	๓๖๐,๒๔๐	(๒๗,๘๐๐)
๑๓	เจ้าพนักงานธุรการ	ชำนาญงาน	๑	๑	๒๖๔,๔๘๐	-	๑	๑	๑	-	-	-	๑๐,๕๖๐	๑๐,๘๐๐	๑๐,๙๒๐	๒๗๕,๐๔๐	๒๘๕,๘๔๐	๒๙๖,๗๖๐	(๒๒,๐๔๐)
	พนักงานจ้างตามภารกิจ (มีคุณวุฒิ)																		
๑๔	ผู้ช่วยเจ้าพนักงานธุรการ	-	๑	-	๑๓๘,๐๐๐	-	๑	๑	๑	-	-	-	-	๕,๕๒๐	๕,๗๖๐	๑๓๘,๐๐๐	๑๔๓,๕๒๐	๑๔๙,๒๘๐	ว่างเต็ม
๑๕	ผู้ช่วยเจ้าพนักงานธุรการ	-	๑	๑	๑๕๒,๗๖๐	-	๑	๑	๑	-	-	-	๖,๑๑๐	๖,๓๕๕	๖,๖๑๐	๑๕๘,๘๗๐	๑๖๕,๒๒๖	๑๗๑,๘๓๕	(๑๒,๗๓๐)
๑๖	ผู้ช่วยเจ้าพนักงานธุรการ	-	๑	๑	๑๕๓,๔๘๐	-	๑	๑	๑	-	-	-	๖,๑๓๙	๖,๓๘๕	๖,๖๔๐	๑๕๙,๖๑๙	๑๖๖,๐๐๔	๑๗๒,๖๔๔	(๑๒,๗๙๐)
	พนักงานจ้างตามภารกิจ (มีทักษะ)																		
๑๗	พนักงานขับรถยนต์	-	๑	๑	๑๗๘,๓๒๐	-	๑	๑	๑	-	-	-	๗,๑๓๓	๗,๔๑๘	๗,๗๑๕	๑๘๕,๔๕๓	๑๙๒,๘๗๑	๒๐๐,๕๘๖	(๑๔,๘๖๐)
๑๘	พนักงานขับเครื่องจักรกลขนาดเบา	-	๑	๑	๑๗๐,๖๔๐	-	๑	๑	๑	-	-	-	๖,๘๒๖	๗,๐๙๘	๗,๓๘๒	๑๗๗,๕๖๖	๑๘๔,๕๖๔	๑๙๑,๙๔๖	(๑๔,๒๒๐)
๑๙	พนักงานดับเพลิง	-	๑	๑	๑๗๐,๘๘๐	-	๑	๑	๑	-	-	-	๖,๘๓๕	๗,๑๐๙	๗,๓๙๓	๑๗๗,๗๑๕	๑๘๔,๘๒๔	๑๙๒,๒๑๗	(๑๔,๒๔๐)

ภาวะค่าใช้จ่ายเกี่ยวกับเงินเดือนและประโยชน์ตอบแทนอื่น

ที่	ชื่อตำแหน่งในการบริหารงาน/ สายงาน	ระดับ ตำแหน่ง	จำนวน ทั้งหมด	จำนวนที่มีอยู่ปัจจุบัน			อัตราตำแหน่งที่คาดว่าจะต้องใช้			อัตรากำลังคน			ภาวะค่าใช้จ่ายที่เพิ่มขึ้น (๓)			ค่าใช้จ่ายรวม (๔)			หมายเหตุ
				จำนวน คน	เงินเดือน (๑)	เงินประจำ ตำแหน่ง (๒)	ในช่วงระยะ ๓ ปีข้างหน้า			เพิ่ม/ลด			๒๕๖๔	๒๕๖๕	๒๕๖๖	๒๕๖๔	๒๕๖๕	๒๕๖๖	
							๒๕๖๔	๒๕๖๕	๒๕๖๖	๒๕๖๔	๒๕๖๕	๒๕๖๖							
	พนักงานจ้างทั่วไป																		
๒๐	คนงานทั่วไป	-	๕	๓	๕๔๐,๐๐๐	-	๕	๕	๕	-	-	-	-	-	-	๕๔๐,๐๐๐	๕๔๐,๐๐๐	๕๔๐,๐๐๐	ว่างเต็ม ๒
๒๑	พนักงานดับเพลิง	-	๓	๓	๓๒๔,๐๐๐	-	๓	๓	๓	-	-	-	-	-	-	๓๒๔,๐๐๐	๓๒๔,๐๐๐	๓๒๔,๐๐๐	
๒๒	พนักงานขับรถยนต์	-	๑	-	๑๐๘,๐๐๐	-	๑	๑	๑	-	-	-	-	-	-	๑๐๘,๐๐๐	๑๐๘,๐๐๐	๑๐๘,๐๐๐	ว่างเต็ม
๒๓	พนักงานขับเครื่องจักรกลขนาดเบา	-	๑	-	๑๐๘,๐๐๐	-	๑	๑	๑	-	-	-	-	-	-	๑๐๘,๐๐๐	๑๐๘,๐๐๐	๑๐๘,๐๐๐	ว่างเต็ม
๒๔	คนสวน	-	๑	๑	๑๐๘,๐๐๐	-	๑	๑	๑	-	-	-	-	-	-	๑๐๘,๐๐๐	๑๐๘,๐๐๐	๑๐๘,๐๐๐	
	ศูนย์พัฒนาเด็กเล็ก																		
	เทศบาลตำบลปงยางคก																		
๒๕	ครู	คศ.๒	๑	๑	๓๔๑,๗๖๐	๔๒,๐๐๐	๑	๑	๑	-	-	-	-	-	-	-	-	-	เงินอุดหนุน
๒๖	ครู	คศ.๑	๑	๑	๓๐๘,๘๘๐	-	๑	๑	๑	-	-	-	-	-	-	-	-	-	เงินอุดหนุน
	พนักงานจ้างตามภารกิจ (มีทักษะ)																		
๒๗	ผู้ดูแลเด็ก		๑	๑	๑๗๔,๖๐๐	-	๑	๑	๑	-	-	-	-	-	-	-	-	-	เงินอุดหนุน
๒๘	ผู้ดูแลเด็ก		๑	๑	๑๕๓,๔๘๐	-	๑	๑	๑	-	-	-	-	-	-	-	-	-	เงินอุดหนุน
	พนักงานจ้างทั่วไป																		
๒๙	ภารโรง	-	๑	๑	๑๐๘,๐๐๐	-	๑	๑	๑	-	-	-	-	-	-	๑๐๘,๐๐๐	๑๐๘,๐๐๐	๑๐๘,๐๐๐	
	กองคลัง (๑๔)																		
	พนักงานเทศบาล																		
๓๐	ผู้อำนวยการกองคลัง (นักบริหารงานการคลัง)	ต้น	๑	๑	๔๓๕,๗๒๐	๔๒,๐๐๐	๑	๑	๑	-	-	-	๑๓,๒๐๐	๑๒,๑๒๐	๑๓,๓๒๐	๔๙๐,๙๒๐	๕๐๓,๐๔๐	๕๑๖,๓๖๐	(๓๖,๓๑๐)
๓๑	นักจัดการงานทั่วไป	ชำนาญการ	๑	๑	๓๑๑,๖๔๐	-	๑	๑	๑	-	-	-	๑๒,๑๒๐	๑๒,๖๐๐	๑๒,๙๖๐	๓๒๓,๗๖๐	๓๓๖,๓๖๐	๓๔๙,๓๒๐	(๒๕,๙๗๐)
๓๒	นักวิชาการคลัง	ชำนาญการ	๑	๑	๒๙๓,๘๘๐	-	๑	๑	๑	-	-	-	๑๑,๗๖๐	๑๑,๘๘๐	๑๒,๒๔๐	๓๐๕,๖๔๐	๓๑๗,๕๒๐	๓๒๙,๗๖๐	(๒๔,๔๙๐)
๓๓	นักวิชาการพัสดุ	ชำนาญการ	๑	๑	๓๙๖,๐๐๐	-	๑	๑	๑	-	-	-	๑๓,๓๒๐	๑๓,๓๒๐	๑๓,๐๘๐	๔๐๙,๓๒๐	๔๒๒,๖๔๐	๔๓๕,๗๒๐	(๓๓,๐๐๐)
๓๔	เจ้าพนักงานการเงินและบัญชี	ปง/ชง.	๑	-	๒๙๗,๙๐๐	-	๑	๑	๑	-	-	-	๙,๗๒๐	๙,๗๒๐	๙,๗๒๐	๓๐๗,๖๒๐	๓๑๗,๓๔๐	๓๒๗,๐๖๐	ว่างเต็ม
๓๕	เจ้าพนักงานจัดเก็บรายได้	ปฏิบัติงาน	๑	๑	๑๓๘,๑๒๐	-	๑	๑	๑	-	-	-	๕,๔๐๐	๖,๑๒๐	๖,๐๐๐	๑๔๓,๕๒๐	๑๔๙,๖๔๐	๑๕๕,๖๔๐	(๑๑,๕๑๐)

หมายเหตุ**งบประมาณรายจ่ายประจำปี ** (รวมเงินอุดหนุน)**

: งบประมาณรายจ่ายประจำปี พ.ศ. ๒๕๖๔ เป็นเงิน	= ๖๕,๐๐๐,๐๐๐ บาท	
: งบประมาณรายจ่ายประจำปี พ.ศ. ๒๕๖๕ เป็นเงิน	= ๖๘,๒๕๐,๐๐๐ บาท	(ประมาณการเพิ่มขึ้นร้อยละ ๕ ของงบประมาณรายจ่ายประจำปี พ.ศ. ๒๕๖๔)
: งบประมาณรายจ่ายประจำปี พ.ศ. ๒๕๖๖ เป็นเงิน	= ๗๑,๖๖๒,๕๐๐ บาท	(ประมาณการเพิ่มขึ้นร้อยละ ๕ ของงบประมาณรายจ่ายประจำปี พ.ศ. ๒๕๖๕)

งบประมาณรายจ่ายประจำปี ** (ไม่รวมเงินอุดหนุน)

: งบประมาณรายจ่ายประจำปี พ.ศ. ๒๕๖๔ เป็นเงิน	= ๓๑,๖๖๗,๐๐๐ บาท	
: งบประมาณรายจ่ายประจำปี พ.ศ. ๒๕๖๕ เป็นเงิน	= ๓๓,๒๕๐,๓๕๐ บาท	(ประมาณการเพิ่มขึ้นร้อยละ ๕ ของงบประมาณรายจ่ายประจำปี พ.ศ. ๒๕๖๔)
: งบประมาณรายจ่ายประจำปี พ.ศ. ๒๕๖๖ เป็นเงิน	= ๓๔,๙๑๒,๘๖๘ บาท	(ประมาณการเพิ่มขึ้นร้อยละ ๕ ของงบประมาณรายจ่ายประจำปี พ.ศ. ๒๕๖๕)

บัญชีจัดคนลงสู่ตำแหน่งและการกำหนดเลขที่ตำแหน่งในส่วนราชการ
เทศบาลตำบลปายangk อำเภอลำปาง จังหวัดลำปาง
(แบบทำคำสั่งเทศบาลตำบลปายangk ที่ ๘๓๓/๒๕๖๔ ลงวันที่ ๒๑ กันยายน ๒๕๖๔)

ลำดับ	ชื่อ นามสกุล	คุณวุฒิการศึกษา	กรอบอัตรากำลังเดิม			กรอบอัตรากำลังใหม่			เงินเดือน	เงินประจำตำแหน่ง		รวม	หมายเหตุ
			เลขที่ตำแหน่ง	ตำแหน่ง	ระดับ	เลขที่ตำแหน่ง	ตำแหน่ง	ระดับ		เงินประจำตำแหน่ง	เงินค่าตอบแทน/เงินเพิ่มอื่น ๆ		
๑	นายสุธรรม กิติธนะ	รัฐศาสตรมหาบัณฑิต (สหวิทยาการเพื่อการพัฒนาท้องถิ่น)	๕๒-๒-๐๐-๑๑๐๑-๐๐๑	ปลัดเทศบาล (นักบริหารงานท้องถิ่น)	กลาง	๕๒-๒-๐๐-๑๑๐๑-๐๐๑	ปลัดเทศบาล (นักบริหารงานท้องถิ่น)	กลาง	๕๑๙,๖๐๐ (๔๓,๓๐๐x๑๒)	๘๔,๐๐๐ (๗,๐๐๐x๑๒)	๘๔,๐๐๐ (๗,๐๐๐x๑๒)	๖๘๗,๖๐๐	
ส่วนนักปลัดเทศบาล (๑๑)													
พนักงานเทศบาล													
๒	นายปริษา คำชุม	รัฐประศาสนศาสตรมหาบัณฑิต	๕๒-๒-๐๑-๒๑๐๑-๐๐๑	หัวหน้าสำนักงานปลัด (นักบริหารงานทั่วไป)	ต้น	๕๒-๒-๐๑-๒๑๐๑-๐๐๑	หัวหน้าสำนักงานปลัด (นักบริหารงานทั่วไป)	ต้น	๔๔๘,๙๒๐ (๓๗,๕๑๐x๑๒)	๔๒,๐๐๐ (๓,๕๐๐x๑๒)	-	๔๙๐,๙๒๐	
๓	นางอารีรัตน์ มณีทิพย์	รัฐศาสตรมหาบัณฑิต (สหวิทยาการเพื่อการพัฒนาท้องถิ่น)	๕๒-๒-๐๑-๒๑๐๑-๐๐๒	หัวหน้าฝ่ายอำนวยการ (นักบริหารงานทั่วไป)	ต้น	๕๒-๒-๐๑-๒๑๐๑-๐๐๒	หัวหน้าฝ่ายอำนวยการ (นักบริหารงานทั่วไป)	ต้น	๓๖๙,๔๘๐ (๓๐,๗๕๐x๑๒)	๑๘,๐๐๐ (๑,๕๐๐x๑๒)	-	๓๘๗,๔๘๐	
๔	นางสาวปาจารย์ จันอินดา	รัฐศาสตรมหาบัณฑิต (สหวิทยาการเพื่อการพัฒนาท้องถิ่น)	๕๒-๒-๐๑-๓๑๐๒-๐๐๑	นักทรัพยากรบุคคล	ชก.	๕๒-๒-๐๑-๓๑๐๒-๐๐๑	นักทรัพยากรบุคคล	ชก.	๓๖๒,๖๔๐ (๓๐,๒๒๐x๑๒)	-	-	๓๖๒,๖๔๐	
๕	นางภัทรทิกา ใจปิ่นดา	ศิลปศาสตรบัณฑิต การจัดการทั่วไป(การตลาด)	๕๒-๒-๐๑-๓๑๐๓-๐๐๑	นักวิเคราะห์นโยบายและแผน	ปก.	๕๒-๒-๐๑-๓๑๐๓-๐๐๑	นักวิเคราะห์นโยบายและแผน	ปก.	๒๐๗,๔๘๐ (๑๗,๒๙๐x๑๒)	-	-	๒๐๗,๔๘๐	
๖	นางนันทนา จอมวงศ์	รัฐศาสตรมหาบัณฑิต (สหวิทยาการเพื่อการพัฒนาท้องถิ่น)	๕๒-๒-๐๑-๓๑๐๑-๐๐๑	นักพัฒนาชุมชน	ชก.	๕๒-๒-๐๑-๓๑๐๑-๐๐๑	นักพัฒนาชุมชน	ชก.	๓๓๖,๓๖๐ (๒๘,๐๓๐x๑๒)	-	-	๓๓๖,๓๖๐	
๗	นางสาวอรอรียา เวียงแก้ว	รัฐศาสตรมหาบัณฑิต (สหวิทยาการเพื่อการพัฒนาท้องถิ่น)	๕๒-๒-๐๑-๓๑๐๑-๐๐๔	นักจัดการงานทั่วไป	ชก.	๕๒-๒-๐๑-๓๑๐๑-๐๐๔	นักจัดการงานทั่วไป	ชก.	๓๖๒,๖๔๐ (๓๐,๒๒๐x๑๒)	-	-	๓๖๒,๖๔๐	
๘	นางสาวภาวิณี หม้อศรีใจ	ศึกษาศาสตรบัณฑิต (การแนะแนว)	๕๒-๒-๐๑-๔๑๐๑-๐๐๑	เจ้าพนักงานธุรการ	ชง.	๕๒-๒-๐๑-๔๑๐๑-๐๐๑	เจ้าพนักงานธุรการ	ชง.	๒๓๐,๔๐๐ (๑๙,๒๐๐x๑๒)	-	-	๒๓๐,๔๐๐	
๙	-	-	๕๒-๒-๐๑-๔๔๐๕-๐๐๑	จ.พ.ง.ป้องกันและบรรเทา สาธารณภัย	ปง/ชง.	๕๒-๒-๐๑-๔๔๐๕-๐๐๑	จ.พ.ง.ป้องกันและบรรเทา สาธารณภัย	ปง/ชง.	๒๙๗,๙๐๐ (ค่ากลาง)	-	-	๒๙๗,๙๐๐	(ว่างเดิม)
๑๐	นางระกัน แซ่เตีย	ครุศาสตรมหาบัณฑิต (บริหารการศึกษา)	๕๒-๒-๐๑-๒๑๐๗-๐๐๑	หัวหน้าฝ่ายส่งเสริมการศึกษา (นักบริหารงานการศึกษา)	ต้น	๕๒-๒-๐๑-๒๑๐๗-๐๐๑	หัวหน้าฝ่ายส่งเสริมการศึกษา (นักบริหารงานการศึกษา)	ต้น	๔๐๒,๗๒๐ (๓๓,๕๖๐x๑๒)	๑๘,๐๐๐ (๑,๕๐๐x๑๒)	-	๔๒๐,๗๒๐	
๑๑	ส.อ.ธวัชชัย บุญเจริญ	วิทยาศาสตร์บัณฑิต (เทคโนโลยีอุตสาหกรรม การผลิต)	๕๒-๒-๐๑-๓๑๐๑-๐๐๑	นักจัดการงานทั่วไป	ชก.	๕๒-๒-๐๑-๓๑๐๑-๐๐๑	นักจัดการงานทั่วไป	ชก.	๓๓๖,๓๖๐ (๒๘,๐๓๐x๑๒)	-	-	๓๓๖,๓๖๐	
๑๒	นายกิตติกร แก้วคำฟู	ครุศาสตรมหาบัณฑิต (การศึกษา อุตสาหกรรมศิลป์)	๕๒-๒-๐๑-๓๑๐๓-๐๐๑	นักวิชาการศึกษา	ปก.	๕๒-๒-๐๑-๓๑๐๓-๐๐๑	นักวิชาการศึกษา	ปก.	๓๓๓,๖๐๐ (๒๗,๘๐๐x๑๒)	-	-	๓๓๓,๖๐๐	
๑๓	นางชนินดา วงศ์ตา	รัฐศาสตรมหาบัณฑิต (สหวิทยาการเพื่อการพัฒนาท้องถิ่น)	๕๒-๒-๐๑-๔๑๐๑-๐๐๒	เจ้าพนักงานธุรการ	ชง.	๕๒-๒-๐๑-๔๑๐๑-๐๐๒	เจ้าพนักงานธุรการ	ชง.	๒๖๔,๔๘๐ (๒๒,๐๔๐x๑๒)	-	-	๒๖๔,๔๘๐	

บัญชีจัดคนลงสู่ตำแหน่งและการกำหนดเลขที่ตำแหน่งในส่วนราชการ
เทศบาลตำบลปายangk อำเภอนางิ้ว จังหวัดลำปาง
 (แนบท้ายคำสั่งเทศบาลตำบลปายangk ที่ ๘๓๓/๒๕๖๔ ลงวันที่ ๒๑ กันยายน ๒๕๖๔)

ลำดับ	ชื่อ นามสกุล	คุณวุฒิการศึกษา	กรอบอัตรากำลังเดิม			กรอบอัตรากำลังใหม่			เงินเดือน	เงินประจำตำแหน่ง		รวม	หมายเหตุ
			เลขที่ตำแหน่ง	ตำแหน่ง	ระดับ	เลขที่ตำแหน่ง	ตำแหน่ง	ระดับ		เงินประจำตำแหน่ง	เงินค่าตอบแทน/เงินเพิ่มอื่น ๆ		
พนักงานจ้างตามภารกิจ (มีคุณวุฒิ)													
๑๔	-	-		ผู้ช่วยเจ้าพนักงานธุรการ			ผู้ช่วยเจ้าพนักงานธุรการ		๑๓๘,๐๐๐ (ค่ากลาง)	-	-	๑๓๘,๐๐๐	(ว่างเดิม)
๑๕	น.ส.ผกาทิพย์ คันธใจ	ปริญญาตรี		ผู้ช่วยเจ้าพนักงานธุรการ			ผู้ช่วยเจ้าพนักงานธุรการ		๑๕๒,๗๖๐ (๑๒,๗๓๐x๑๒)	-	-	๑๕๒,๗๖๐	
๑๖	น.ส.วรรณพรณ เชื้อนคำแสน	ปริญญาตรี		ผู้ช่วยเจ้าพนักงานธุรการ			ผู้ช่วยเจ้าพนักงานธุรการ		๑๕๓,๔๘๐ (๑๒,๗๕๐x๑๒)	-	-	๑๕๓,๔๘๐	
พนักงานจ้างตามภารกิจ (มีทักษะ)													
๑๖	นายบุญยั้ง ปงดาคำ	ม.๖		พนักงานขับรถยนต์			พนักงานขับรถยนต์		๑๗๘,๓๒๐ (๑๔,๘๖๐x๑๒)	-	-	๑๗๘,๓๒๐	
๑๗	นายฐิติพงศ์ อินตะยอด	ม.๓		พนักงานขับเครื่องจักรกลขนาดเบา			พนักงานขับเครื่องจักรกลขนาดเบา		๑๗๐,๖๔๐ (๑๔,๒๒๐x๑๒)	-	-	๑๗๐,๖๔๐	
๑๘	นายยุทธนา โพธิ์ทอง	ม.๖		พนักงานดับเพลิง			พนักงานดับเพลิง		๑๗๐,๘๘๐ (๑๔,๒๔๐x๑๒)	-	-	๑๗๐,๘๘๐	
พนักงานจ้างทั่วไป													
๑๙	นายวันชัย หม้อคำมูล	มศ.๕		คนงานทั่วไป			คนงานทั่วไป		๑๐๘,๐๐๐ (๙,๐๐๐x๑๒)	-	-	๑๐๘,๐๐๐	
๒๐	นายอุเทน มะโนคำ	ม.๖		คนงานทั่วไป			คนงานทั่วไป		๑๐๘,๐๐๐ (๙,๐๐๐x๑๒)	-	-	๑๐๘,๐๐๐	
๒๑	นายพิภาค เรือนปาน	ปวท.		คนงานทั่วไป			คนงานทั่วไป		๑๐๘,๐๐๐ (๙,๐๐๐x๑๒)	-	-	๑๐๘,๐๐๐	
๒๒	-	-		คนงานทั่วไป			คนงานทั่วไป		๑๐๘,๐๐๐ (๙,๐๐๐x๑๒)	-	-	๑๐๘,๐๐๐	(ว่างเดิม)
๒๓	-	-		คนงานทั่วไป			คนงานทั่วไป		๑๐๘,๐๐๐ (๙,๐๐๐x๑๒)	-	-	๑๐๘,๐๐๐	(ว่างเดิม)
๒๔	นายประวิทย์ แก้วยอดหล้า	ปวส.		พนักงานดับเพลิง			พนักงานดับเพลิง		๑๐๘,๐๐๐ (๙,๐๐๐x๑๒)	-	-	๑๐๘,๐๐๐	
๒๕	นายณรงค์ แลใจ	ปวช.		พนักงานดับเพลิง			พนักงานดับเพลิง		๑๐๘,๐๐๐ (๙,๐๐๐x๑๒)	-	-	๑๐๘,๐๐๐	

บัญชีจัดคนลงสู่ตำแหน่งและการกำหนดเลขที่ตำแหน่งในส่วนราชการ
เทศบาลตำบลปงยางคก อำเภอห้างฉัตร จังหวัดลำปาง
 (แนบท้ายคำสั่งเทศบาลตำบลปงยางคก ที่ ๘๓๓/๒๕๖๔ ลงวันที่ ๒๑ กันยายน ๒๕๖๔)

ลำดับ	ชื่อ นามสกุล	คุณวุฒิการศึกษา	กรอบอัตราเก่าเดิม			กรอบอัตราค่าใหม่			เงินเดือน	เงินประจำตำแหน่ง		รวม	หมายเหตุ
			เลขที่ตำแหน่ง	ตำแหน่ง	ระดับ	เลขที่ตำแหน่ง	ตำแหน่ง	ระดับ		เงินประจำตำแหน่ง	เงินค่าตอบแทน/เงินเพิ่มอื่น ๆ		
๒๖	นายมนตรี ทามณีวรรณ	ป.๖		พนักงานดับเพลิง			พนักงานดับเพลิง		๑๐๘,๐๐๐ (๙,๐๐๐x๑๒)	-	-	๑๐๘,๐๐๐	
๒๗	-	-		พนักงานขับรถยนต์			พนักงานขับรถยนต์		๑๐๘,๐๐๐ (๙,๐๐๐x๑๒)	-	-	๑๐๘,๐๐๐	(ว่างเดิม)
๒๘	-	-		พนักงานขับเครื่องจักรกลขนาดเบา			พนักงานขับเครื่องจักรกลขนาดเบา		๑๐๘,๐๐๐ (๙,๐๐๐x๑๒)	-	-	๑๐๘,๐๐๐	(ว่างเดิม)
๒๙	นายเอนก ปันธิยะ	ปวส.		คนสวน			คนสวน		๑๐๘,๐๐๐ (๙,๐๐๐x๑๒)	-	-	๑๐๘,๐๐๐	
ศูนย์พัฒนาเด็กเล็ก เทศบาลตำบลปงยางคก พนักงานครูเทศบาล													
๓๐	นางอรรคฉิศา พรมเวียง	ครุศาสตรมหาบัณฑิต	๕๒๒๐๑๖๖๐๐๒๘๑	ครู คศ.๒		๕๒๒๐๑๖๖๐๐๒๘๑	ครู คศ.๒		๓๔๑,๗๖๐ (๒๘,๔๘๐x๑๒)	-	๔๒,๐๐๐ (๓,๕๐๐x๑๒)	๓๘๓,๗๖๐	
๓๑	นางเพ็ญศรี สุวรรณแสง	ครุศาสตรบัณฑิต	๕๒๒๐๑๖๖๐๐๒๘๒	ครู คศ.๑		๕๒๒๐๑๖๖๐๐๒๘๒	ครู คศ.๑		๓๐๘,๘๘๐ (๒๕,๗๔๐x๑๒)	-	-	๓๐๘,๘๘๐	
พนักงานจ้างตามภารกิจ (มีทักษะ)													
๓๓	นางอุทัยวรรณ แก้วดวงตา	ปริญญาตรี		ผู้ดูแลเด็ก			ผู้ดูแลเด็ก		๑๗๔,๖๐๐ (๑๔,๕๕๐x๑๒)	-	-	๑๗๔,๖๐๐	
๓๔	น.ส.ปรีชญา ชุ่มใจ	ม.๓		ผู้ดูแลเด็ก			ผู้ดูแลเด็ก		๑๕๓,๔๘๐ (๑๒,๗๙๐x๑๒)	-	-	๑๕๓,๔๘๐	
พนักงานจ้างทั่วไป													
๓๕	นายจักรเรศ ปงลังกา	ม.๖		ภารโรง			ภารโรง		๑๐๘,๐๐๐ (๙,๐๐๐x๑๒)	-	-	๑๐๘,๐๐๐	
กองคลัง (๑๔)													
พนักงานเทศบาล													
๓๖	นางสังวาล ทรายใจ	บริหารธุรกิจบัณฑิต (การจัดการทั่วไป)	๕๒-๒-๐๔-๒๑๐๒-๐๐๑	ผู้อำนวยการกองคลัง (นักบริหารงานการคลัง)	ต้น	๕๒-๒-๐๔-๒๑๐๒-๐๐๑	ผู้อำนวยการกองคลัง (นักบริหารงานการคลัง)	ต้น	๔๓๕,๗๒๐ (๓๖,๓๑๐x๑๒)	๔๒,๐๐๐ (๓,๕๐๐x๑๒)	-	๔๗๗,๗๒๐	
๓๗	น.ส.ณัฐนารด ไชยราช	รัฐประศาสนศาสตรบัณฑิต (รัฐประศาสนศาสตร์)	๕๒-๒-๐๔-๓๑๐๑-๐๐๒	นักจัดการงานทั่วไป	ชก.	๕๒-๒-๐๔-๓๑๐๑-๐๐๒	นักจัดการงานทั่วไป	ชก.	๓๑๑,๖๔๐ (๒๕,๙๓๐x๑๒)	-	-	๓๑๑,๖๔๐	

บัญชีจัดคนลงสู่ตำแหน่งและการกำหนดเลขที่ตำแหน่งในส่วนราชการ
เทศบาลตำบลปรางค์กู่ อำเภอห้วยฉัตร จังหวัดลำปาง
 (แนบท้ายคำสั่งเทศบาลตำบลปรางค์กู่ ที่ ๘๓๓/๒๕๖๔ ลงวันที่ ๒๑ กันยายน ๒๕๖๔)

ลำดับ	ชื่อ นามสกุล	คุณวุฒิการศึกษา	กรอบอัตราเก่าเดิม			กรอบอัตรากำลังใหม่			เงินเดือน	เงินประจำตำแหน่ง		รวม	หมายเหตุ
			เลขที่ตำแหน่ง	ตำแหน่ง	ระดับ	เลขที่ตำแหน่ง	ตำแหน่ง	ระดับ		เงินประจำตำแหน่ง	เงินค่าตอบแทน/เงินเพิ่มอื่น ๆ		
๓๘	นางยุพิน แสงเมืองเปียง	บริหารธุรกิจมหาบัณฑิต (การจัดการ)	๕๒-๒-๐๔-๓๒๐๒-๐๐๑	นักวิชาการคลัง	ชก.	๕๒-๒-๐๔-๓๒๐๒-๐๐๑	นักวิชาการคลัง	ชก.	๒๙๓,๘๘๐ (๒๔,๔๙๐x๑๒)	-	-	๒๙๓,๘๘๐	
๓๙	นางจิรวรรณ กลิ่นชิต	บริหารธุรกิจมหาบัณฑิต (การจัดการ)	๕๒-๒-๐๔-๓๒๐๔-๐๐๑	นักวิชาการพัสดุ	ชก.	๕๒-๒-๐๔-๓๒๐๔-๐๐๑	นักวิชาการพัสดุ	ชก.	๓๙๖,๐๐๐ (๓๓,๐๐๐x๑๒)	-	-	๓๙๖,๐๐๐	
๔๐	-	-	๕๒-๒-๐๔-๔๒๐๑-๐๐๑	เจ้าพนักงานการเงินและบัญชี	ปง/ชง.	๕๒-๒-๐๔-๔๒๐๑-๐๐๑	เจ้าพนักงานการเงินและบัญชี	ปง/ชง.	๒๙๗,๙๐๐ (ค่ากลาง)	-	-	๒๙๗,๙๐๐ (ค่ากลาง)	ว่างเดิม
๔๑	น.ส.โสพิสสุดา ทารักษ์	บัญชีบัณฑิต (การบัญชี)	๕๒-๒-๐๔-๔๒๐๔-๐๐๑	เจ้าพนักงานจัดเก็บรายได้	ปง.	๕๒-๒-๐๔-๔๒๐๔-๐๐๑	เจ้าพนักงานจัดเก็บรายได้	ปง.	๑๓๘,๑๒๐ (๑๑,๕๑๐x๑๒)	-	-	๑๓๘,๑๒๐	
พนักงานจ้างตามภารกิจ (มีคุณวุฒิ)													
๔๒	นางศิริณภา แก้วทิพย์	ปริญญาตรี		ผู้ช่วยเจ้าพนักงานธุรการ			ผู้ช่วยเจ้าพนักงานธุรการ		๑๗๖,๕๒๐ (๑๔,๗๑๐x๑๒)	-	-	๑๗๖,๕๒๐	
พนักงานจ้างทั่วไป													
๔๓	นางสมศิริ โพธิ์ทอง	ปริญญาตรี		คนงานทั่วไป			คนงานทั่วไป		๑๐๘,๐๐๐ (๙,๐๐๐x๑๒)	-	-	๑๐๘,๐๐๐	
กองช่าง (๐๕)													
พนักงานเทศบาล													
๔๔	นายพฤทธิ เห่งพิมพ์	รัฐศาสตรมหาบัณฑิต (สหวิทยาการเพื่อการพัฒนาท้องถิ่น)	๕๒-๒-๐๕-๒๑๐๓-๐๐๑	ผู้อำนวยการกองช่าง (นักบริหารงานช่าง)	ต้น	๕๒-๒-๐๕-๒๑๐๓-๐๐๑	ผู้อำนวยการกองช่าง (นักบริหารงานช่าง)	ต้น	๔๓๕,๗๒๐ (๓๖,๓๑๐x๑๒)	๔๒,๐๐๐ (๓,๕๐๐x๑๒)	-	๔๗๗,๗๒๐	
๔๕	-	-	๕๒-๒-๐๕-๒๑๐๓-๐๐๒	หัวหน้าฝ่ายแบบแผนและก่อสร้าง (นักบริหารงานช่าง)	ต้น	๕๒-๒-๐๕-๒๑๐๓-๐๐๒	หัวหน้าฝ่ายแบบแผนและก่อสร้าง (นักบริหารงานช่าง)	ต้น	๔๑๑,๖๐๐ (ค่ากลาง)	๑๘,๐๐๐	-	๔๒๙,๖๐๐ (ค่ากลาง)	(ว่างเดิม) อยู่ระหว่างดำเนินการสรรหา พ.๒๖ ก.น.
๔๖	นางคนึงนิจ บุญเจริญ	บริหารธุรกิจมหาบัณฑิต (บริหารธุรกิจ)	๕๒-๒-๐๕-๓๑๐๑-๐๐๓	นักจัดการงานทั่วไป	ชก.	๕๒-๒-๐๕-๓๑๐๑-๐๐๓	นักจัดการงานทั่วไป	ชก.	๓๓๖,๓๖๐ (๒๘,๐๓๐x๑๒)	-	-	๓๓๖,๓๖๐	
๔๗	นายมานิตย์ ยาพุ่มสืบ	ปวส./ก่อสร้าง	๕๒-๒-๐๕-๔๗๐๑-๐๐๑	นายช่างโยธา	ชง.	๕๒-๒-๐๕-๔๗๐๑-๐๐๑	นายช่างโยธา	ชง.	๓๔๖,๕๖๐ (๒๘,๘๘๐x๑๒)	-	-	๓๔๖,๕๖๐	
๔๘	นายการันต์ ต๊ะพันธ์	วิทยาศาสตรบัณฑิต (เทคโนโลยีอุตสาหกรรม ก่อสร้าง)	๕๒-๒-๐๕-๔๗๐๑-๐๐๒	นายช่างโยธา	ชง.	๕๒-๒-๐๕-๔๗๐๑-๐๐๒	นายช่างโยธา	ชง.	๓๐๒,๒๘๐ (๒๕,๑๙๐x๑๒)	-	-	๓๐๒,๒๘๐	
๔๙	นายวรวัฒน์ ไหมสืบ	ปวส./ก่อสร้าง	๕๒-๒-๐๕-๔๗๐๑-๐๐๓	นายช่างโยธา	ชง.	๕๒-๒-๐๕-๔๗๐๑-๐๐๓	นายช่างโยธา	ชง.	๒๙๖,๗๖๐ (๒๔,๗๓๐x๑๒)	-	-	๒๙๖,๗๖๐	

บัญชีจัดคนลงสู่ตำแหน่งและการกำหนดเลขที่ตำแหน่งในส่วนราชการ
 เทศบาลตำบลปายangk อำเภอน้ำหนาว จังหวัดลำปาง
 (แนบท้ายคำสั่งเทศบาลตำบลปายangk ที่ ๘๓๓/๒๕๖๔ ลงวันที่ ๒๑ กันยายน ๒๕๖๔)

ลำดับ	ชื่อ นามสกุล	คุณวุฒิการศึกษา	กรอบอัตรากำลังเดิม			กรอบอัตรากำลังใหม่			เงินเดือน	เงินประจำตำแหน่ง		รวม	หมายเหตุ
			เลขที่ตำแหน่ง	ตำแหน่ง	ระดับ	เลขที่ตำแหน่ง	ตำแหน่ง	ระดับ		เงินประจำตำแหน่ง	เงินค่าตอบแทน/ เงินเพิ่มอื่น ๆ		
หน่วยตรวจสอบภายใน (๑๒)													
พนักงานเทศบาล													
๕๐	-	-	-	-	-	๕๒-๒-๑๒-๓๒๐๔-๐๐๑	นักวิชาการตรวจสอบภายใน	ปก/ชก.	-	-	-	-	(กำหนดเพิ่ม)